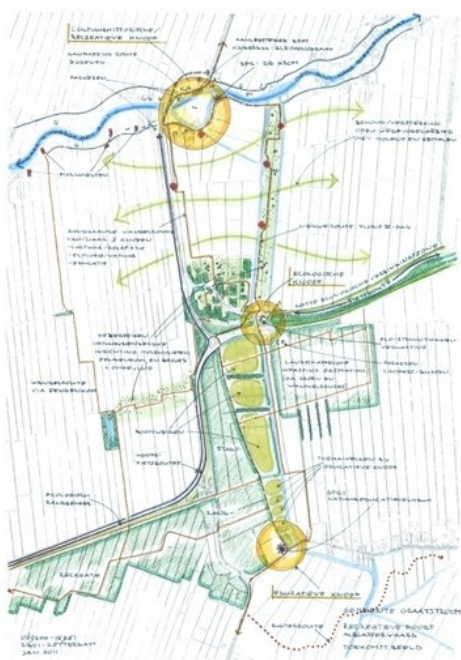


## Monitorkaart Groene Hart

### 33 – Wijngaarden – gascompressorstation

#### Laatste keer op de monitorkaart: Wijngaarden

Op de monitorkaart 33 (zie volgende pagina) staat nog het gascompressorstation als bedreiging van het groene hart. Inmiddels is de installatie gerealiseerd en is de aantasting van het landschap gecompenseerd met een bijdrage aan het plan voor de Alblasserpoort (ref.1), een van de toegangspoorten van het groene hart. Rond het veelbesproken gascompressorstation komt een groen gebied met onder meer bosschages, poelen en wandelpaden.



Het Streeknatuurcentrum van de Natuur- en Vogelwacht in het Alblasserbos is een ideaal startpunt voor een tocht door het gebied. Bij De Krom kun je met de boot verder naar bijvoorbeeld Kinderdijk en bij korenmolen De Hoop in Oud-Alblas kunnen streekproducten gekocht worden. Dit is voor mensen uit de stedelijke gebieden maar ook uit de streek zelf een mooi startpunt om kennis te maken met de Alblasserwaard.' Binnenkort komt hier ook een TOP, een Toeristisch Overstap Punt.

Het ontwerp is tot stand gekomen na overleg met de klankbordgroep, de bewoners langs het Westeinde, de Stichting behoud polder Graafstroom en de provincie Zuid-Holland. Een van de vele organisaties in de klankbordgroep is de agrarische natuurvereniging Den Hâneker.

Den Hâneker zet zich al jaren in voor behoud van het cultuurlandschap. Boeren worden ondersteund bij zaken als weidevogelbeheer, biodiversiteit, onderhoud van knotwilgen en andere landschapselementen. De club telt 800 boeren- en burgerleden. Zij streven naar een betere bekendheid van de Alblasserwaard-VijfHeerenlanden en

pleiten voor een gezamenlijk toeristisch informatiepunt voor het hele gebied dat overal goed bekend is, zoals het Ooievaarsdorp Het Liesveld, waarin zij gehuisvest is (ref.2).

De Alblasserwaard heeft zo in feite nu twee poorten naar het gebied. Wie weet komen er nog meer bij.

==== Referenties:

- 1). [Een poort voor de hele Alblasserwaard](#)
- 2). ['Wij hebben Het Hollands Landschap'](#)

## Monitorkaart Groene Hart

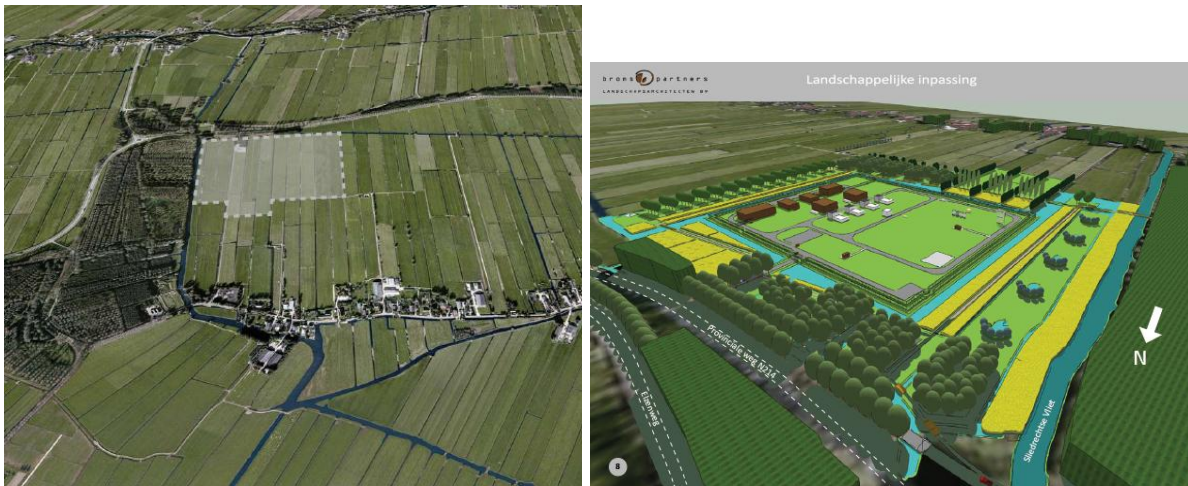
*bijgewerkt op 25 maart 2012*

**Bekijk alle Monitorkaarten via [GoogleMaps](#)**

## **33 – Wijngaarden – gascompressorstation**

### Waar het om gaat

In de polder Wijngaarden – deel van de gemeente Graafstroom - is een gascompressorstation van de Gasunie gepland, dat maximaal 9 hectare in beslag zal nemen. Het station maakt deel uit van een nieuwe aardgasleiding, die van nationaal belang wordt geacht. Het compressorstation in Wijngaarden komt precies op een kruispunt van hoofdtransportleidingen te liggen. De werkzaamheden zijn onderdeel van een masterplan, dat voorziet in de extra aanleg van in totaal zo'n 500 kilometer hoofdtransportleiding ter uitbreiding van de noord-zuid route en de bouw van twee extra compressorstations. Dit wordt gedaan met het oog op de stijgende vraag naar gas. Bij eventuele bebouwing moeten vanwege de ligging in het Groene Hart de kernkwaliteiten daarvan worden behouden of versterkt (ja, mits-regime), waarbij de bouw zelf afhankelijk is van een m.e.r.-procedure. Hierbij komen onder meer locatiekeuze, alternatieven, landschappelijke inpassing en externe veiligheidsaspecten aan de orde. Het gascompressorstation kan mogelijk deels ondergronds komen.



### Stand van zaken

De m.e.r.-startnotitie lag in voorjaar 2007 ter inzage; voorafgaand aan deze inspraakronde heeft de Gasunie een informatiebijeenkomst voor belangstellenden gehouden. De richtlijnen voor de m.e.r. worden door de gemeenteraad vastgesteld, en getoetst door de Commissie m.e.r., rekening houdend met de inspraakresultaten. In april 2007 had overigens de gemeenteraad zich negatief uitgelaten over de komst ervan, in verband met mogelijke aantasting van het Groene Hart. Begin 2008 hebben de provincie en de gemeenteraad van Graafstroom de MER Gasleiding Wijngaarden-Ossendrecht aanvaard.

Voor het negen hectare grote terrein is in 2008 een ontwerp voor inpassing van het station in het huidige landschap ontwikkeld om ondanks de ingreep in het veenweidelandschap van de polder Wijngaarden een toegevoegde waarde te creëren. Dat wordt vooral gedaan door een fraaie rand terrein te maken, waarin gezien de ligging voor elke kant een andere benadering is. Het ontwerp is tot stand gekomen na overleg met de klankbordgroep, de bewoners langs het Westeinde, de Stichting behoud polder Graafstroom en de provincie Zuid-Holland. In de klankbordgroep waren vertegenwoordigd het gebiedsplatform / LTO Alblasserwaard-Vijfheerenlanden, Landschapsbeheer Zuid-Holland, de Natuur- en Vogelwacht Alblasserdam, de archeologische werkgroep, Den Hâneker, Waterschap Rivierenland, de gemeente en de provincie.

## Monitorkaart Groene Hart

In mei 2009 is een kort geding dat de Stichting Behoud Polders Graafstroom had aangespannen om tot een stand-still van de procedures te komen, door voorzieningenrechter in Dordrecht afgewezen. Stichting Behoud Polders Graafstroom legde zich niet bij het vonnis neer en vroeg om een voorlopige voorziening tegen de door de provincie Zuid-Holland in februari 2010 verleende en ter inzage gelegde milieuvergunning.

In april 2010 heeft echter de Raad van State de laatste juridische hindernis uit de weg geruimd. Nog diezelfde maand heeft de gemeente de bouwvergunning afgegeven, waarna volgens de krant het Kompas het bouwkarwei meteen in een stroomversnelling is geraakt. Dat karwei gaat naar verwachting twee maanden duren. De fundering van het compressorstation komt op bijna 3400 heipalen te rusten. Het nu nog zo'n 500 meter zuidelijker aan het Westeinde gelegen reduceerstation zal worden verplaatst en bij het compressorstation worden geïntegreerd.

De Stichting Behoud Polders Graafstroom blijft de ontwikkelingen kritisch volgen.

### Alternatief

Er waren andere locaties, die deels in en deels buiten het Groene Hart lagen. Deze zijn door Gasunie in de m.e.r. gepresenteerd en beoordeeld. De Gasunie gaf vooraf de voorkeur aan de locatie Wijngaarden, omdat het station dan aangesloten wordt op vier bestaande leidingen en een vijfde aan te leggen gasleiding waarmee het een knooppunt vormt.

### Overheden en actiegroepen

#### [Gemeente Graafstroom](#)

Actiecomité Wijngaarden Ontploft, nu Stichting Behoud Polders Graafstroom Wijngaarden

### Documenten

#### [Concept Inspraakbrief Startnotitie MER-procedure](#)

#### [Stichting Behoud Polders Graafstroom](#)

#### [Kamervragen leden De Vries en Van Heugten over de "bouw van een gascompressorstation bij Wijngaarden"](#)

Voortgang voorjaar 2010, zie [hier](#) en [hier](#)